

SILENCE
CORNELIA SOJDELIUS
20/4 -17/5 2024
Cornelia Sojdelius Gallery

Med "Silence" fortsätter Cornelia Sojdelius att utforska förskjutningar mellan mikro- och makrokosmos, mellan vetenskap och slump och mellan det mätbara och det omätbara. Resultatet är en bildvärld, lika stilla som storslagen, där motiven ofta för tankarna till galaxer och andra rymdmotiv - inte minst i några av de stora printarna "Invisible Walls" där en sfär tycks obönhörligt peka mot planetformen. Men konstverken visar inte vad som ligger långt borta, tvärtom handlar det om extrema närbilder. Det stora bor bokstavligen i det lilla.

Grunden för de visuella verken är mötet mellan tusch och mikroskopets objektglas, där färgen pressats samman mellan två glasskivor så att de skapar formationer som på en gång är kontrollerade och okontrollerbara. Okontrollerbara i hur mönstren utvecklas när de pressas fram, kontrollerade i glasets givna form, i färgval liksom i Cornelia Sojdelius slutliga urval av ett större bestånd av experiment.

Objektglasets rektangulära form används på en mängd olika vis. Den tar sitt tydligaste uttryck i sviten "Whys". I dessa utställningens minsta verk har glaset monterats i sin helhet i passepartout och ram. Formen utgör också grunden för de fotografier som tagits med extrem skärpa genom mikroskopets lins och printats på papper. Cornelia Sojdelius har även experimenterat med att kombinera glaset på olika vis. Ibland har glaset placerats på hög och skapar en skitad bild, vilken därpå har fotograferats. Ibland används glaset direkt, som när de har placerats så att de bildar kvadrater: objektglas har ofta relationen 3:1 vilket innebär att de skapar en kvadrat när de läggs i grupper om tre, som i sviten "Deepen the Pain". När Sojdelius lägger ytterligare tre glas i andra riktningen delas kvadraten in i nio mindre kvadrater, ett mönster som hon arbetar med i sviten "Aching". Här använder hon större glas i samma proportioner.

De möjligheter och tillkortakommanden som följer med de optiska instrument som använts utgör en viktig del av resultatet, men de spelar i tillbakatänkt roll i själva utställningen. Ibland kan man ana en glitch, som i "Invisible Walls IV" där ett oväntat ljusinsläpp skapar en dramatisk effekt.

Ytterst handlar "Silence" om hur och vad vi förnimmer; dels vad gäller de fenomen som framträder genom Cornelia Sojdelius färgexperiment och olika överföringar mellan olika medier, dels vad gäller själva presentationsformen. Motiven får olika mening beroende på hur de presenteras: det som kan se ut som ett laboratorieprov när det rör sig om enskilda objektglas, transformeras till en oändlig rymd i de större printarna och ser samtidigt ut som flygfoton av landskap när kameran panorerar över dem i utställningens bildspel. Till detta kommer vad vi kan höra: till utställningen har Sojdelius också komponerat ett musikstycke vars vemodiga anslag ger bilderna ytterligare ny resonans.

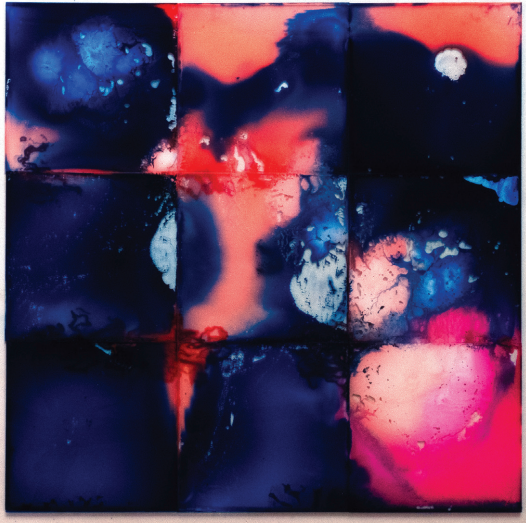
I all sin stillhet är "Silence" en utställning som pendlar mellan ytterligheter. Å ena sidan viljan till att utforska slumpens formationer, å andra sidan ett försök till att fånga in dessa effekter i geometriska grundformer. Å ena sidan unika solitärer, å andra sidan repetitiva mönster och loopar. Men det gör inte de olika anslagen inkommensurabla, samtliga pekar mot variationens möjligheter. Filmens loop, slumpens oförutsägbarhet och geometrins repeterbarhet pekar alla mot det oändliga.

Vernissage lördagen 20 april kl 16.00 - 19.00

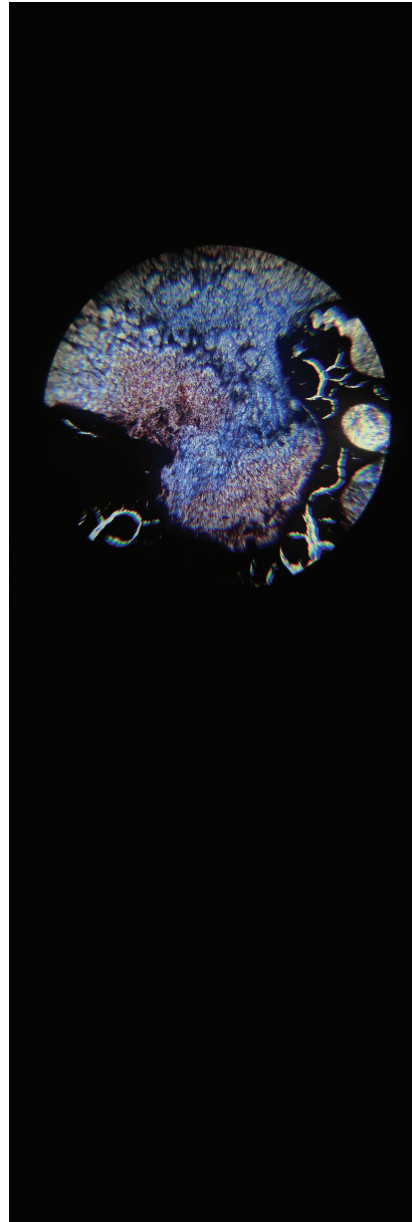
Utställningen pågår till 17 maj 2024.

Öppettider: ons-fre 12.00 - 18.00 lör 12.00 - 16.00

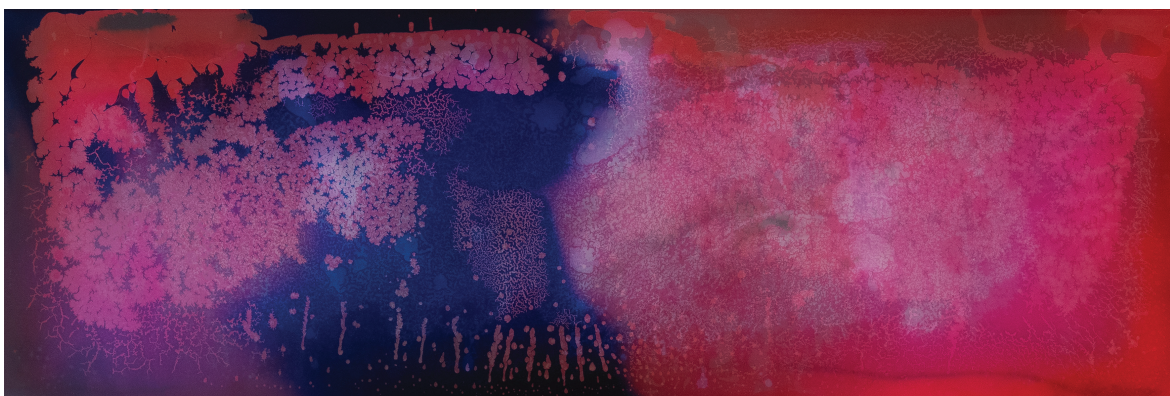
För mer information och bilder, vänligen kontakta galleriet: cornelia.sojdelius@gmail.com 070-817 39 94
Cornelia Sojdelius Gallery, Cardellgatan 6, Stockholm www.corneliasojdeliusgallery.com
instagram: @corneliasojdeliusgallery FB:corneliasojdeliusgallery



Aching II, 2024, 45 x 45 cm, tusch på glas



Invisible walls II, 2024, 100 x 33,3 cm, ink print på papper



Silence I, 2024, 33,3 x 100 cm, ink print på papper